

RETRATO DE LAS PYME 2015

Subdirección General de Apoyo a la PYME



GOBIERNO
DE ESPAÑA

MINISTERIO
DE INDUSTRIA, ENERGÍA
Y TURISMO

SECRETARÍA GENERAL
DE INDUSTRIA
Y DE LA PEQUEÑA
Y MEDIANA EMPRESA

DIRECCIÓN GENERAL
DE INDUSTRIA
Y DE LA PEQUEÑA
Y MEDIANA EMPRESA

© Dirección General de Industria y de la Pequeña y Mediana Empresa
Elabora, coordina y distribuye:
Dirección General de Industria y de la PYME
www.ipyme.org

© Dirección General de Industria y de la Pequeña y Mediana Empresa
www.ipyme.org
Edición: enero de 2011

Catálogo general de publicaciones oficiales
<http://www.060.es>



**MINISTERIO
DE INDUSTRIA, ENERGÍA
Y TURISMO**
SECRETARÍA GENERAL TÉCNICA
SUBDIRECCIÓN GENERAL
DE DESARROLLO NORMATIVO,
INFORMES Y PUBLICACIONES

CENTRO DE PUBLICACIONES

Panamá, 1. 28071-Madrid
Tels.: 91.349 51 29 / 4968 / 4000 / 7605
Fax: 91.349 44 85
www.minetur.gob.es
CentroPublicaciones@minetur.es

NIPO: 070-11-0€F-1

Retrato de las PYME 2015

Índice

- 1 Empresas en España
- 2 Sectores
- 3 Empleo
- 4 Productividad
- 5 Creación de empresas
- 6 Volumen de ingresos
- 7 condición jurídica

1. Empresas en España

Según el Directorio Central de Empresas (DIRCE), a 1 de enero del año 2014 hay en España 3.114.361 empresas, de las cuales 3.110.522 (99,88%) son PYME (entre 0 y 249 asalariados).

Tabla 1. Empresas según estrato de asalariados y porcentaje total, en España y en la UE27, 2013.

	Micro Sin asalariados *	Micro 1-9	Pequeñas 10-49	Medianas 50-249	PYME 0-249	Grandes 250 y más	Total
ESPAÑA	1.670.329	1.314.398	107.784	18.011	3.110.522	3.839	3.114.361
%	53,6	42,2	3,5	0,6	99,9	0,1	100
UE-28 %	92,4	6,4	1,0	99,8	0,2	100	

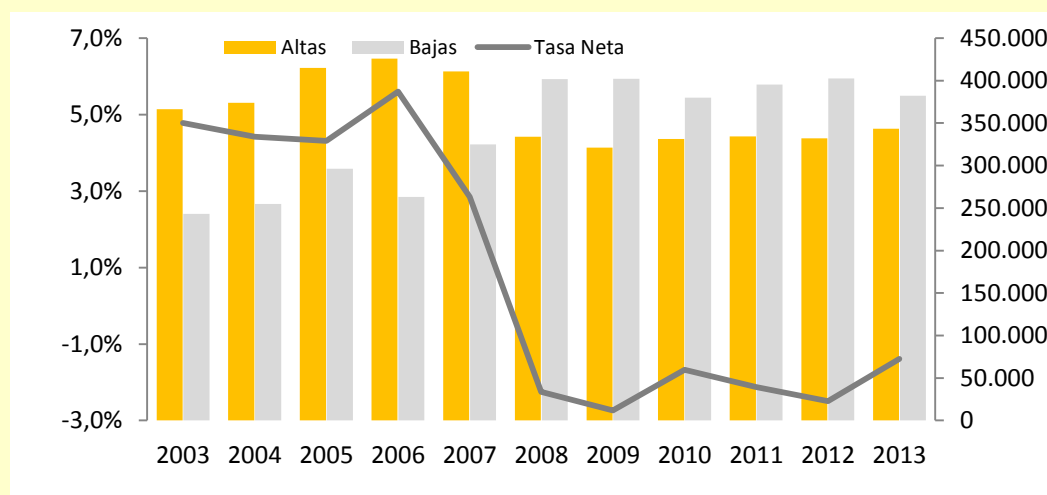
Fuente: INE, DIRCE 2014 (datos a 1 de enero de 2014), y Comisión Europea, "ANNUAL REPORT ON EUROPEAN SMES 2013/2014" Estimaciones para 2013.

*Corresponde en su mayoría a personas físicas, ver tabla 7.

En comparación con la Unión Europea, las microempresas (de 0 a 9 empleados) en España suponen el 95,8% del total de empresas, 3,4 puntos por encima de la estimación disponible para el conjunto de la UE en 2013 (92,4%). También hay una diferencia significativa en la representatividad de las empresas españolas pequeñas (3,5%), 2,9 puntos por debajo de la estimación para el conjunto de la UE28 (6,4%).

Entre 2003 y 2013, el número total de empresas en España ha aumentado en 172.019 unidades lo que supone un incremento acumulado en el dicho periodo del 5,8%.

Gráfico 1. Evolución del número de empresas y variación anual (%).



Fuente: INE, DIRCE 2004-2014, (datos a 1 de enero de 2014).

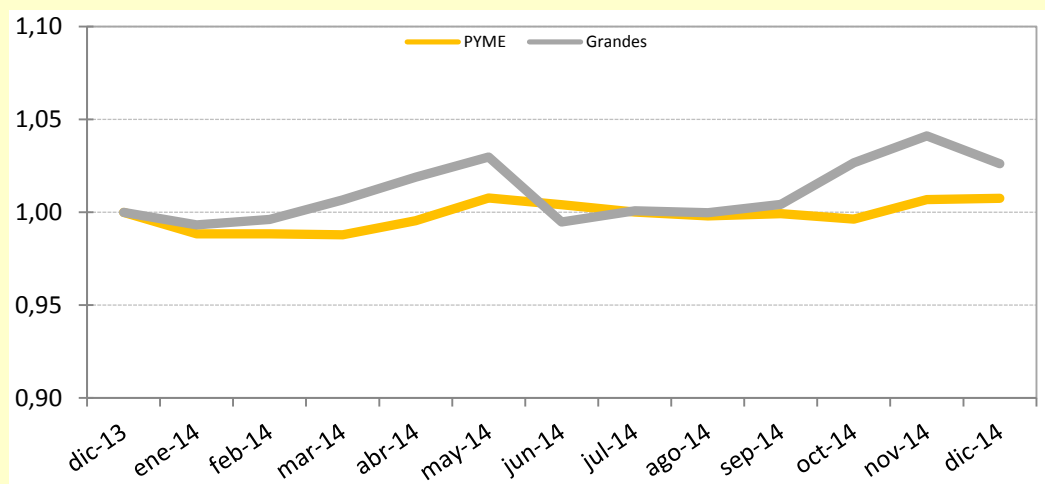
En el año 2013, el número de PYME disminuye en 28.584 empresas, lo que significa una reducción del -0,91% con respecto a 2012 y del -8,9% respecto al máximo alcanzado en 2007.

En cuanto al año 2014, de acuerdo con los datos del Ministerio de empleo y Seguridad Social (MEySS), en el siguiente gráfico se observa la evolución en el número de empresas en función de su tamaño.

El 99,88% del tejido empresarial está constituido por PYME

En 2013 el número de PYME ha disminuido un 0,91%

Gráfico 2. Evolución de las PYME y de las grandes empresas.



Fuente: Ministerio de Empleo y Seguridad Social. Índice valor: diciembre 2013=1,00

2. Sectores

A 1 de enero de 2014, el 80,5% de las empresas españolas ejercen su actividad en el sector servicios y, dentro de éste, un 24,3 % corresponde al comercio.

Tabla 2. Distribución sectorial de las empresas españolas, 2013.

Industria	Construcción	Comercio	Resto de Servicios	Total
199.483	408.443	756.805	1.749.630	3.114.361
6,4%	13,1%	24,3%	56,2%	100%

Fuente: INE, DIRCE 2014, (datos a 1 de enero de 2014).

Atendiendo a la distribución sectorial, se observa cómo varía el tamaño empresarial en función de los sectores económicos a los que pertenecen las empresas. Así, el 85,8% de las empresas industriales son microempresas, y de ellas el 47,4% tienen entre 1 y 9 empleados. Sin embargo, los sectores construcción y resto de servicios aglutinan el mayor número de empresas (con un 61,5% y un 55,1% respectivamente) en el tramo de microempresas sin asalariados. En el sector comercio, cerca del 50% son microempresas sin asalariados y el 47% tienen entre 1 y 9 empleados.

El sector servicios agrupa a más del 80% de las empresas españolas

El 11,73% de las empresas del sector industria son pequeñas empresas (de 10 a 49 empleados), porcentaje muy superior al que suponen las pequeñas empresas sobre el total de empresas (3,5%).

Tabla 3. Distribución sectorial por tamaño de empresa, 2013.

	Micro Sin asalariados	Micro 1-9	Pequeñas 10-49	Medianas 50-249	PYME 0-249	Grandes 250 y más
Industria	38,4%	47,4%	11,7%	2,1%	99,6%	0,4%
Construcción	61,5%	35,3%	2,9%	0,3%	99,9%	0,1%
Comercio	49,9%	47,0%	2,7%	0,4%	99,9%	0,1%
Resto de Servicios	55,1%	41,2%	3,0%	0,6%	99,9%	0,1%
Total	53,6%	42,2%	3,5%	0,6%	99,9%	0,1%

Fuente: INE, DIRCE 2014, (datos a 1 de enero de 2014).

Atendiendo al tamaño de las empresas, el 60,9% de las empresas de más de 250 empleados desarrolla su actividad en el sector resto de servicios, siguiéndole en importancia la industria (21,2%), y el comercio (14,1%). En el caso de las PYME, la mayor representatividad corresponde a las de empresas de resto de servicios (56,2%), y de comercio (24,3%).

Tabla 4. Distribución del tamaño de empresa por sectores, 2013.

	Industria	Construcción	Comercio	Resto de Servicios	Total
Total	6,4%	13,1%	24,3%	56,2%	100%
Microempresas sin asalariados	4,6%	15,0%	22,6%	57,8%	100%
Microempresas con (1-9)	7,2%	11,0%	27,1%	54,8%	100%
Pequeñas (10-49)	21,6%	11,0%	18,8%	48,6%	100%
Medianas (50-249)	23,5%	5,8%	15,0%	55,7%	100%
PYME (0-249)	6,4%	13,1%	24,3%	56,2%	100%
Grandes (250 y más)	21,2%	3,8%	14,1%	60,9%	100%

Fuente: INE, DIRCE 2014. (datos a 1 de enero de 2014.)

Un mayor nivel de desglose de la Clasificación Nacional de Actividades Económicas (CNAE-2009) muestra que, en 2013, el sector que concentra un mayor porcentaje de PYMES es el de "establecimientos de bebidas" (5,7%), seguido por construcción de edificios (4,8%) y transporte de mercancías por carretera y servicios de mudanza (3,4%).

Las PYME españolas generan el 66% del empleo empresarial

3. Empleo

Durante 2014, la PYME española mantiene una particular importancia en su contribución a la generación de empleo empresarial, ocupando al 66% del total de trabajadores. En particular, las empresas de menor dimensión son las que emplean un mayor número de trabajadores en el tramo de las PYME. Las microempresas y las pequeñas empresas, representan respectivamente el 32,6% y el 18,6% del empleo total (Tabla 5).

Tabla 5. Empleo empresarial según estrato de asalariados y porcentaje sobre el total en España, y porcentaje en la UE27, 2014.

	Micro-empresas 0-9	Pequeñas 10-49	Medianas 50-249	PYME 0-249	Grandes 250 y más	Total
Número Asalariados	4.330.718	2.468.506	1.970.779	8.770.003	4.514.676	13.284.679
%	32,6	18,6	14,8	66,0	34,0	100
UE-28 %	28,6	20,7	17,4	66,6	33,4	100

Fuente: Ministerio de Empleo y Seguridad Social (datos a 31 de diciembre de 2014) y Comisión Europea, Eurostat, DIWecon, DIW, London Economics. Estimaciones para 2014.

*Fuentes: European Commission, Annual Report on EU Small and Medium sized Enterprises 2010/2011. Estimaciones para 2010.

**Tasa neta de creación de empresas: altas-bajas/permanencias

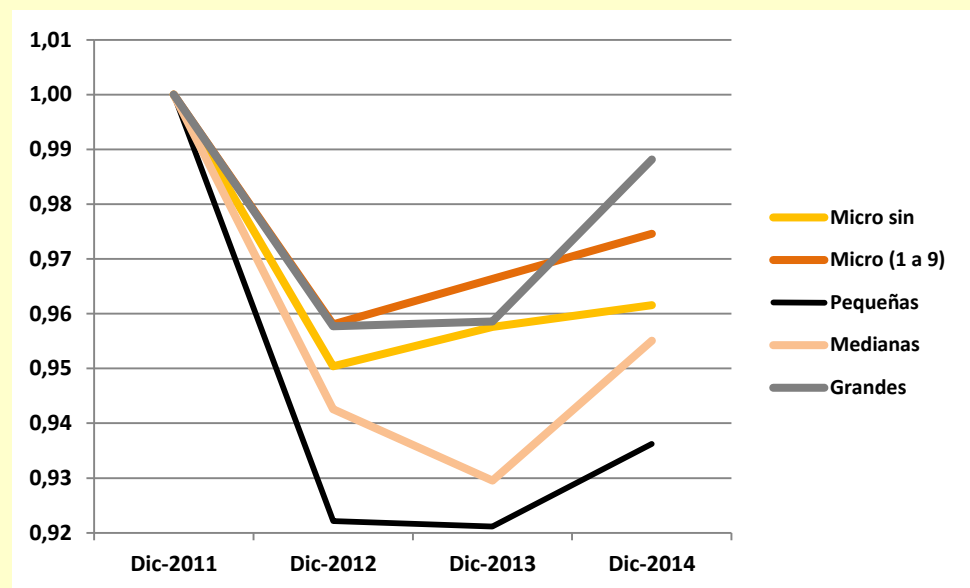
En 2014 el empleo en las PYME ha crecido un 1,63%

En 2014, continúa el aumento en la proporción del empleo generado por las grandes empresas españolas, iniciado en los últimos años, y que se refleja en una diferencia de 0,6 puntos con respecto al porcentaje estimado en la UE28 para este tamaño de empresas (33,4%).

Durante 2014, el crecimiento interanual del número total de empleados en las PYME es de un 1,63%, con un aumento de 116.515 puestos de trabajo, manteniéndose así una variación positiva por segundo año consecutivo. Las grandes y las medianas empresas son las que experimentan una mayor tasa de incremento, con un 3,08% y un 2,74% respectivamente. El empleo en el estrato de las grandes empresas se traduce en un incremento de 134.933 puestos de trabajo.

En el gráfico 3 se observa cómo la crisis está incidiendo en mayor medida al empleo generado por las pequeñas empresas, seguido del de las medianas. El empleo en las grandes empresas ha sido el menos afectado, con una variación del -1,19% en el periodo 2011-2014.

Gráfico 3. Evolución del empleo por tamaño de empresa, (2011-2014).



Fuente: Ministerio de Empleo y Seguridad Social. Índice valor: diciembre 2011=1,00

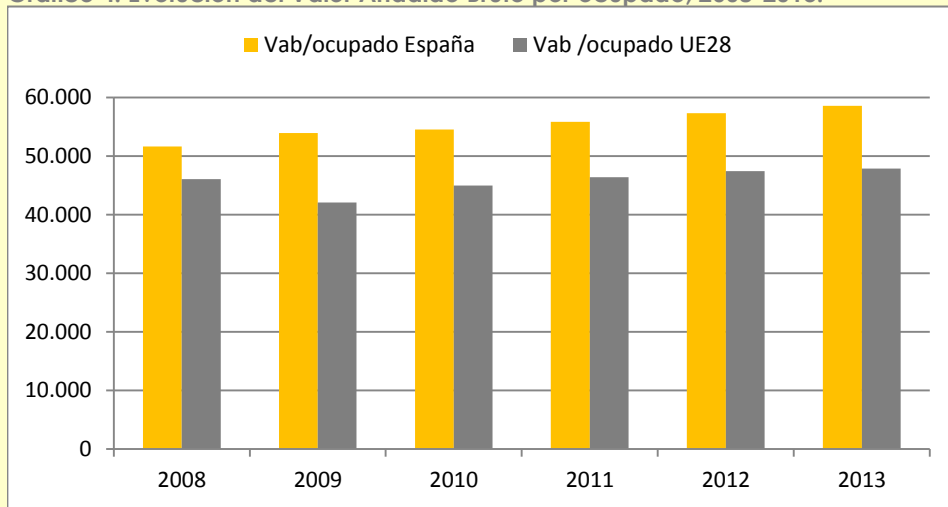
4. Productividad

La productividad española supera a la media de la UE-28

En 2013, el valor añadido bruto (VAB) por ocupado de la economía española, de acuerdo con los datos del INE (contabilidad nacional), es de 58.619 euros, lo que representa una tasa de crecimiento interanual del 2,21%, situándose, por encima de la media de la UE-28, estimada por la Comisión Europea en 47.485 euros

Como puede apreciarse en el gráfico 4, la evolución del VAB por ocupado es ascendente. Este crecimiento se explicaría en los últimos seis años, por haberse producido una reducción en el número de ocupados que ha sido proporcionalmente mayor que la disminución en el valor añadido bruto.

Gráfico 4. Evolución del Valor Añadido Bruto por ocupado, 2008-2013.



Fuente: INE y Comisión Europea, Eurostat, DIWecon, DIW, London Economics.

5. Creación de empresas

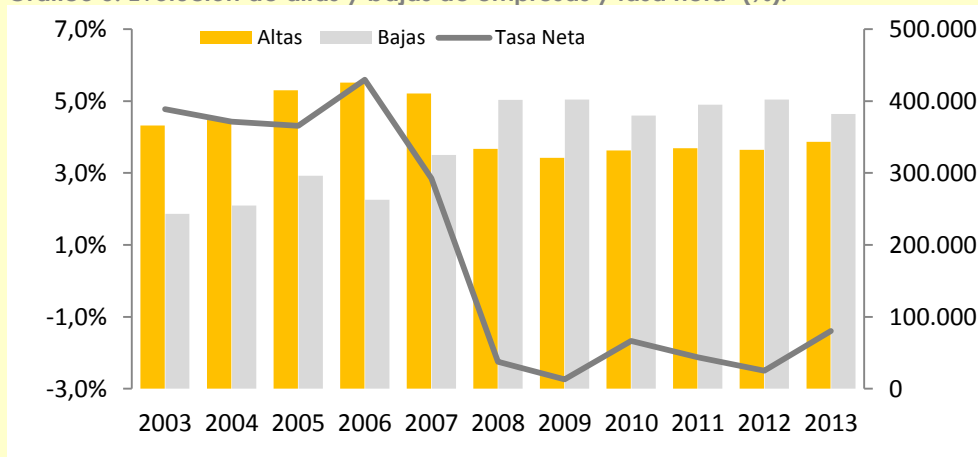
El mayor número de nuevas empresas creadas durante 2013 se enmarcan en el "comercio al por menor", con 53.797 empresas más, y en los "servicios de comidas y bebidas", en el que se dieron de alta 39.580 firmas. Las actividades con mayor creación neta de empresas fueron las "actividades de bibliotecas, archivos, museos y otras actividades culturales"(9,8%), y las "actividades administrativas de oficina y otras actividades auxiliares a las empresas (8,9%).

El sector del "comercio al por menor", el de "servicios de bebidas y comidas" y el de la "construcción de edificios" (con 60.137, 44.705 y 31.636 empresas menos respectivamente) son los sectores con mayor destrucción empresarial en términos absolutos.

La tasa neta de creación de empresas¹ en 2013 es del -1,39%, lo que supone una mejora de más de un punto con respecto la tasa de 2012. La actividad que presenta una menor tasa neta de creación de empresas es la correspondiente a "investigación y desarrollo", con una tasa negativa del -27,8 %.

La tasa neta de creación de empresas¹ en 2013 es del -1,4%

Gráfico 5. Evolución de altas y bajas de empresas y tasa neta¹ (%).



Fuente: INE, DIRCE 2014, (datos a 1 de enero de 2014).

¹ Tasa neta de creación de empresas: (altas-bajas)/permanencias

*Fuentes: European Commission, Annual Report on EU Small and Medium sized Enterprises 2010/2011. Estimaciones para 2010.

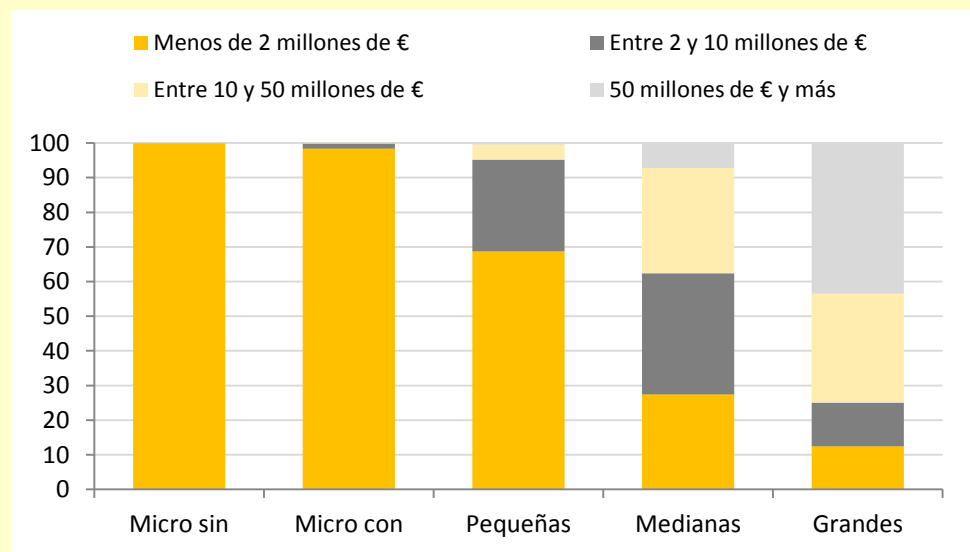
**Tasa neta de creación de empresas: altas-bajas/permanencias

6. Volumen de ingresos

El 97,6% de las empresas ingresaron menos de 2 millones de euros. Un 1,9% ingresan entre 2 y 10 millones. Las que tienen ingresos comprendidos entre 10 y 50 millones representan el 0,5%, y sólo el 0,1% ingresaron más de 50 millones de euros en 2013.

En el siguiente gráfico se observa la distribución del volumen de ingresos según el tamaño de las empresas.

Gráfico 6. Distribución del volumen de ingresos por tamaño de empresa, 2013.



Fuente: INE, DIRCE 2014

7. Condición jurídica

A 1 de enero de 2014, la persona física (autónomo) es la forma predominante en la constitución de una empresa. La sociedad limitada aparece en segundo lugar, la comunidad de bienes en tercero y la sociedad anónima en cuarto lugar. Esta última forma jurídica está perdiendo protagonismo en favor de la sociedad limitada y la comunidad de bienes, y es previsible que este trasvase se siga produciendo por la mayor idoneidad de la sociedad limitada para la constitución de una empresa de pequeña dimensión.

Tabla 6. Distribución de las empresas españolas según condición jurídica, porcentaje sobre el total y tasa de crecimiento anual, 2013.

	Persona física	Sociedad anónima	Sociedad limitada	Comunidad de bienes	Sociedad cooperativa	Otras formas jurídicas*	Total
Nº Empresas	1.574.055	91.993	1.135.198	111.567	20.657	180.891	3.114.361
%	50,5%	3,0%	36,5%	3,6%	0,7%	5,8%	100,0%
% Variación anual	-2,8%	-4,2%	1,1%	-1,8%	-4,7%	0,0%	-1,3%

Fuente: INE, DIRCE 2014. *Incluye las siguientes formas: Sociedad colectiva; Sociedad comanditaria; Asociaciones y otros tipos y Organismos autónomos y otros.

Más del 97% de las empresas españolas facturan menos de 2 millones de euros

La persona física es la forma predominante en las PYME

Tabla 7. Distribución de las empresas españolas según condición jurídica y tamaño, 2013.

	Total	Persona física	Sociedad Anónima	Sociedad Limitada	Otras formas jurídicas*
Total	3.114.361	1.574.055	91.993	1.135.198	313.115
Micro sin asalariados	1.670.329	1.050.714	27.274	423.014	169.327
Micro 1-9	1.314.398	518.921	36.779	631.141	127.557
Pequeñas 10-49	107.784	4.420	19.890	71.491	11.983
Medianas 50-249	18.011	0	6.285	8.249	3.477
PYME 0-249	3.110.522	1.574.055	90.228	1.133.895	312.344
Grandes 250 y más	3.839	0	1.765	1.303	771

Fuente: INE, DIRCE 2014. *Incluye las siguientes formas: Sociedad colectiva; Sociedad comanditaria; Asociaciones y otros tipos y Organismos autónomos y otros.

Atendiendo al tamaño empresarial, se observa como las empresas sin asalariados optan por la persona física como forma predominante, seguida de la Sociedad Limitada. En todos los tramos de PYME con asalariados la Sociedad Limitada es la forma jurídica más representativa, mientras que la Sociedad Anónima es la forma mayoritaria en las grandes empresas.

Tabla 8. Distribución de la condición jurídica por tamaño de empresas, 2013.

	Total	Micro Sin asalariados	Micro 1-9	Pequeñas 10-49	Medianas 50-249	PYME 0-249	Grandes 250 y más
Persona física	50,5%	62,9%	39,5%	4,1%	0,0%	50,6%	0,0%
Sociedad Anónima	3,0%	1,6%	2,8%	18,5%	34,9%	2,9%	46,0%
Sociedad Limitada	36,5%	25,3%	48,0%	66,3%	45,8%	36,5%	33,9%
Otras formas jurídicas	10,1%	10,1%	9,7%	11,1%	19,3%	10,0%	20,1%
Total	100%	100%	100%	100%	100%	100%	100%

Fuente: INE, DIRCE 2014

*Fuentes: European Commission, Annual Report on EU Small and Medium sized Enterprises 2010/2011. Estimaciones para 2010.

**Tasa neta de creación de empresas: altas-bajas/permanencias